

施設見学の為の

# セルフガイドマップ

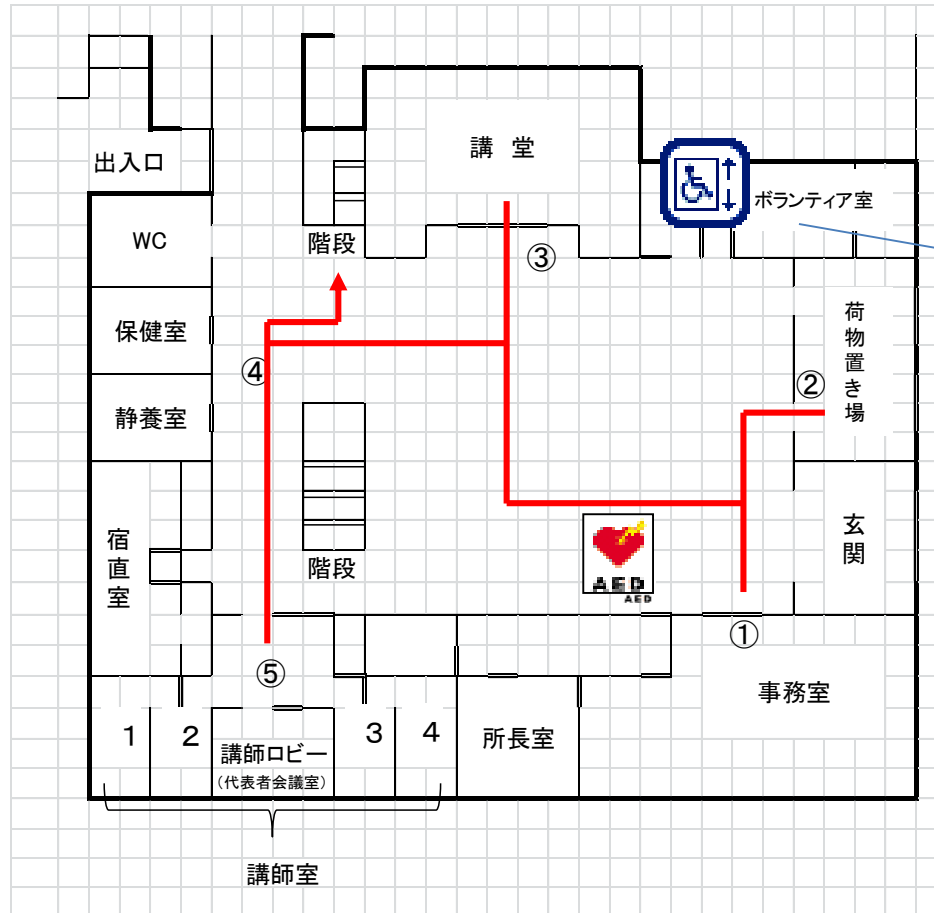
国立赤城青少年交流の家

# 施設見学おすすめルート

## 施設配置図



# 管理研修棟 1F



# ① 事務室



- 事務室には6:00～22:00までスタッフがいます。夜間の緊急時は内線電話でお呼びください。  
(夜間内線 228)
- 入退所受付、物品貸出、活動の打合せなどを行います。

## ②

# 下足置き場 荷物置き場



- 登山靴やスパイクから館内履きに履き替える場合としてご利用になれます。
- 荷物を置いておくことができます。
- 傘は傘立てをご利用ください。
- 必ず団体名を表示してください。

## ③ 講堂



- 400人程度まで活動できます（着席の場合は300人）。
- オリエンテーション、講演会、レクリエーション、キャンドルファイヤー等が実施できます。
- 椅子、折りたたみ式長机（台）、グランドピアノ、暗幕、キャンドルファイヤー用燭台があります。
- 土足化に伴い、床にはシートを敷いてあります。

## ④ 保健室 静養室



- 体調が悪くなった場合は保健室、静養室で休むことができます。(その際、付き添いをお願いします)
- ご利用の際は、事務室へお声かけください。
- ベッドを使用した場合、シーツ交換をお願いします。(費用はかかりません)



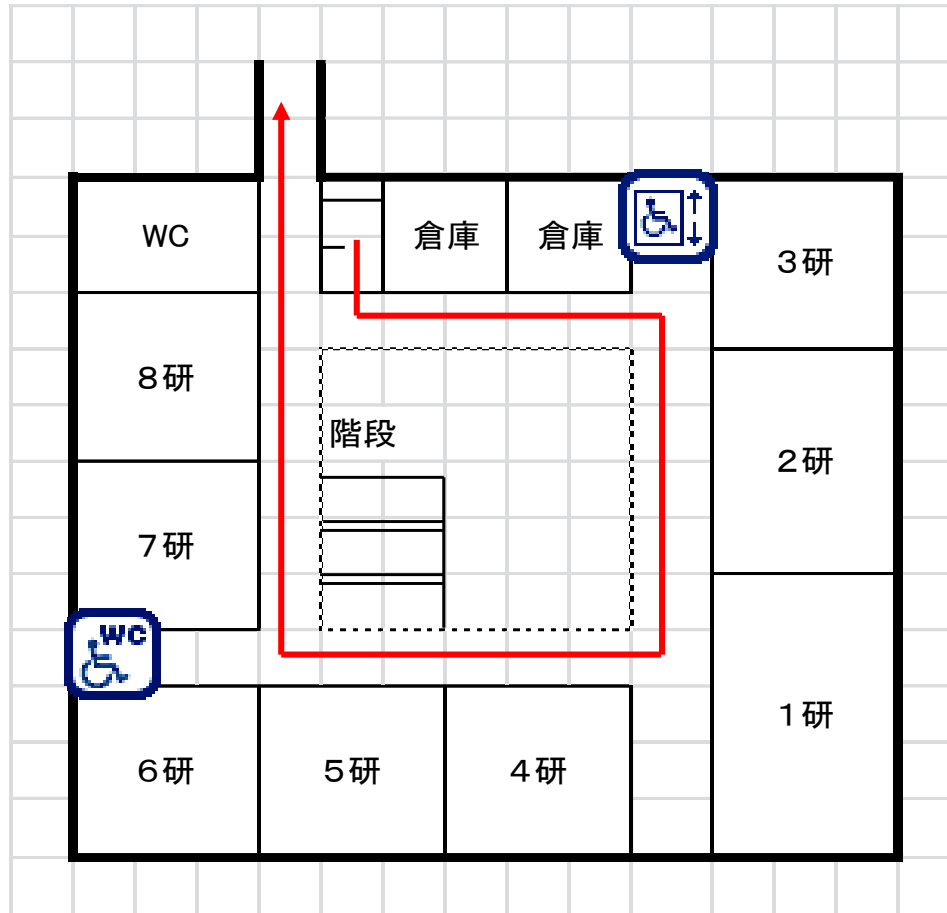
## ⑤ 講師ロビー



- 毎日16:30より代表者会議を行っております。(必ず1名の出席をお願いします)
- 代表者会議では、その日に泊まる団体の責任者が集まり、顔合わせと、つどいの時間の役割分担、入浴と食事の時間の確認等をします。
- まわりには講師室(宿泊定員1名)が4部屋あります(有料)。



# 管理研修棟 2F



# 研修室1～8

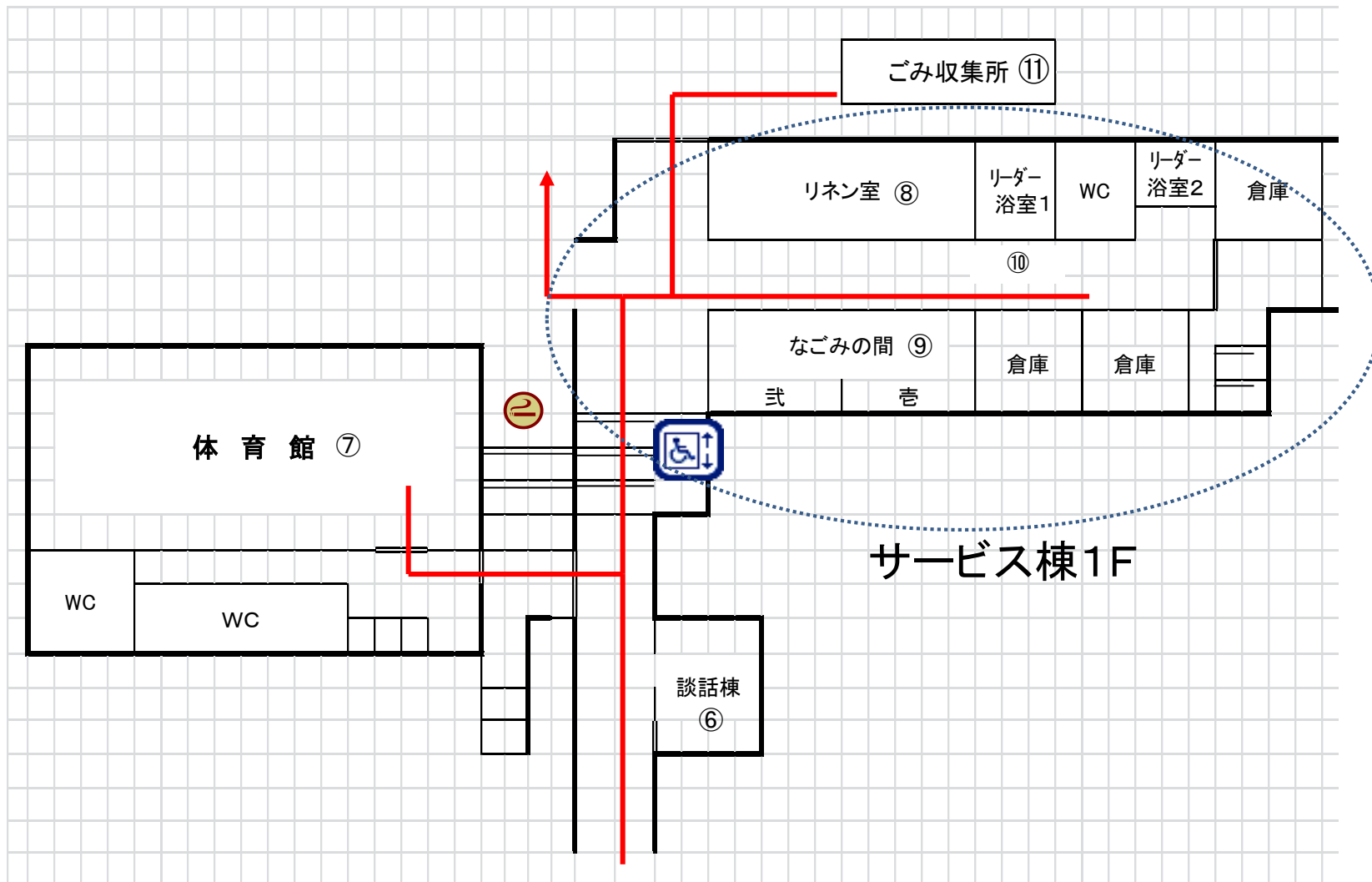


- 学習活動、創作活動、荷物置き場として使用できます。
- インターネット回線(無線LAN)が使えます。使用する場合は、事務室にお申込みください。
- 清掃用具は各研修室にあります。

## <各部屋の定員>

- 第1、2研修室(81名)
- 第3研修室(36名)
- 第4、5、6研修室(42名)
- 第7、8研修室(36名)

# 体育館・談話棟・サービス棟1F



管理研修棟より

## ⑥ 談話棟



- 飲食可能です。
- 夏季と冬季には、エアコンが稼働しています。
- 自動販売機を設置しています。
- 共有でご利用いただくスペースです。譲り合ってお使いください。

# ⑦ 体育館



- バレーボール2面
- バスケットボール2面
- バトミントン6面
- フットサル1面

- 各種スポーツ、レクリエーション、キャンドルファイヤーができます。
- 雨天時は「つどい」の会場となります。
- 他団体と半面ずつ利用していただくこともあります。
- 大きさは、31m×29mです。
- 2Fでは卓球ができます。
- 各種ボール、キャンドルファイヤー用の燭台があります。
- **必ず上履きをご着用ください。**

## ⑧ リネン室



- シーツは団体毎に申込枚数が棚に準備されています。
- 一人あたりシーツ2枚と、枕カバー1枚を使います。
- 使用後は返却ワゴンへ入れてください。
- シーツを汚してしまった場合は事務室へご連絡ください。
- 利用者の健康と衛生面のため、4泊目からはシーツを交換していただきます。

## ⑨ なごみの間



- 飲食が可能な場所です。
- 宿泊部屋としても使用できます。(定員24名)
- 広さは42畳です。
- パーテーション(仕切り板)を使用すると、2部屋に区切ることができます。

## ⑩ リーダー浴室



- 希望団体に**有料**で開放している個室の浴室です。
- 使用を希望するときは、事務室で手続きをして、鍵を借りてください。  
(使用後は必ず鍵を返却してください)

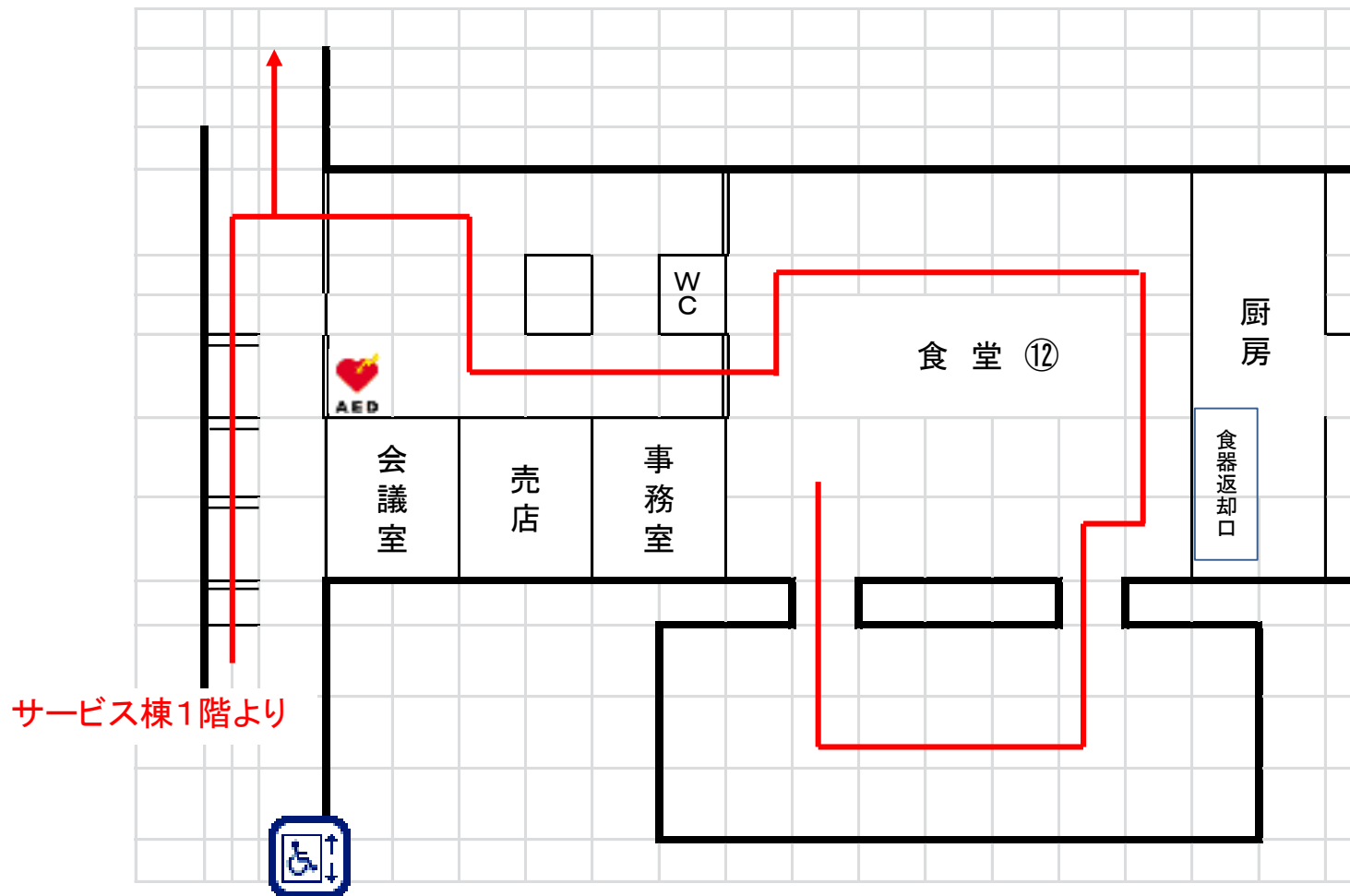


# ⑪ ゴミ収集所



- 掃除や活動で出たゴミや、食堂で購入したもの（ジュース等のペットボトル）を捨てることができます。
- 持ち込みのゴミは、お持ち帰りいただいております。
- この弁当ゴミBOXには、食堂で注文した弁当を捨ててください。（ゴミの分別をして、箱ごと入れてください）

# サービス棟 2F



# ⑫

# 食堂 売店

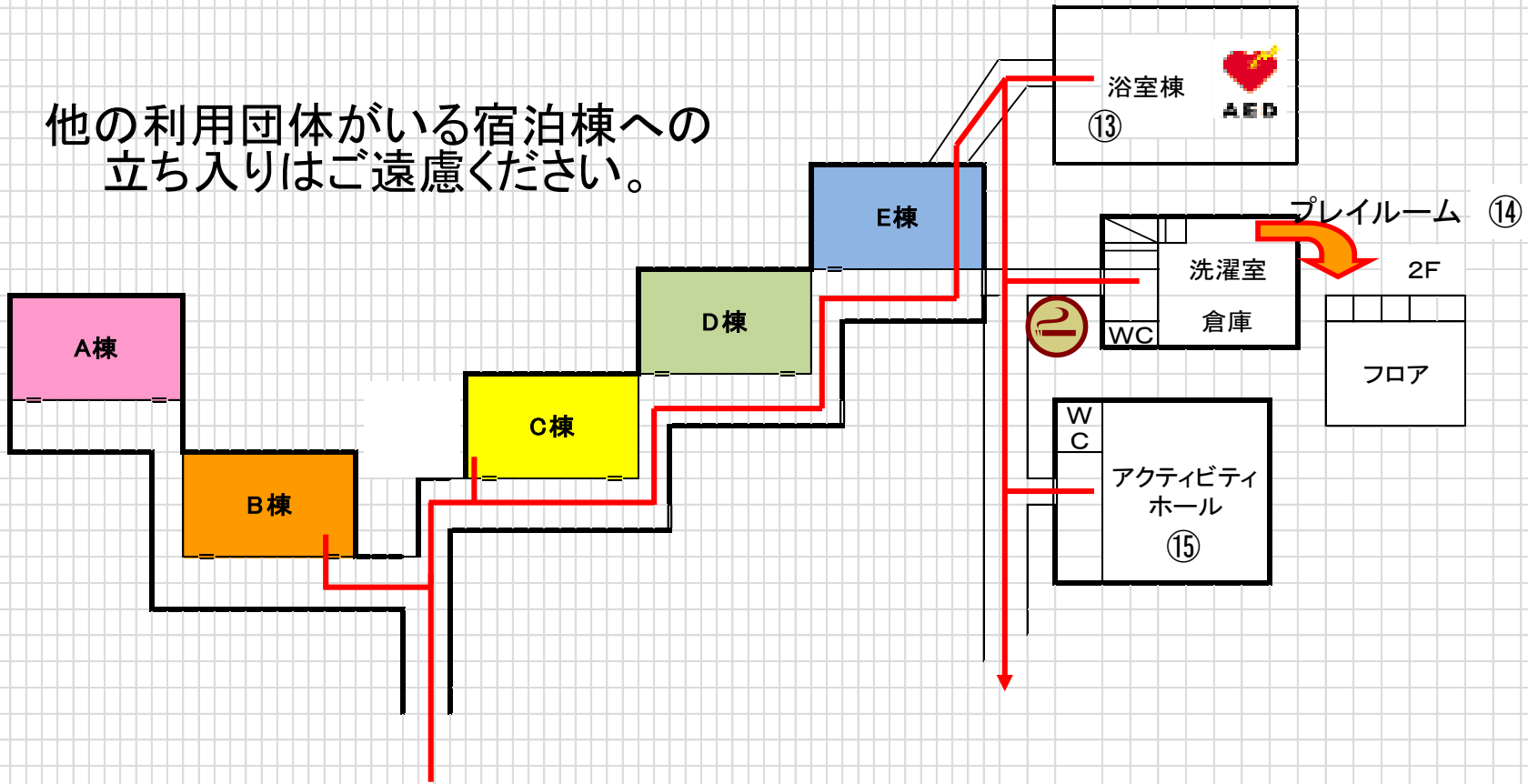


- セルフサービスです。
- 250席あります。(座席を予約することはできません。譲り合ってください。場所取りはご遠慮ください。)
- 利用者が多い場合は、事前に食事時間を調整させていただくことがあります。
- 売店では、創作活動の材料(要事前申込み)、お菓子、飲み物、乾電池、洗剤等を販売しています。

(営業時間7:20~19:00)

# 宿泊棟 浴室棟 プレイルーム アクティビティホール

他の利用団体がいる宿泊棟への  
立ち入りはご遠慮ください。



# 宿泊棟（A, B棟 洋室）

2Fと3Fに分かれています。

## <フロア詳細>

- 1～10号室(定員4名)
- リーダー室(定員2名)
- サブリーダー室(定員1名)
- 談話室(2Fのみ)
- 原則として男性は2F、女性が3Fとなります。
- 混雑時は他団体と共有で利用することがあります。
- 部屋用の掃除用具と下足入れがあります。



# リーダー室 サブリーダー室 (A, B棟)



リーダー室

- 宿泊定員2名。
- ソファベッドを使用すると3名まで宿泊が可能です。



サブリーダー室

- 宿泊定員1名。  
(全棟同じ形です)

# トイレ 洗面所 掃除用具(全棟共通)



水滴を拭くための雑巾があります。



トイレ用掃除用具はここにあります。



汚物入れ用ビニール

掃除機用紙パック

予備のトイレトーパー

その他、各部屋でご  
使用いただける清掃  
用具が部屋に設置さ  
れています。

# 宿泊棟（ C, D棟 E棟3F 和室 ）



2Fと3Fに分かれています。

## <各フロア詳細>

- 1～4号室(定員10名)
- 5、6号室(定員4名)
- リーダー室(定員4名)
- サブリーダー室(定員1名)
- 談話室(2Fのみ)
- 原則として男性は2F、女性が3Fとなります。
- 混雑時は他団体と共有で利用することがあります。

上 10人部屋の様子 下 4人部屋の様子



# リーダー室 サブリーダー室(C, D棟 E棟3F)



- 宿泊定員4名。



- 宿泊定員1名。  
(全棟同じ形です)

# 宿泊棟（ E棟2F 和洋室 ）



1号室



5、6号室



リーダー室



車いす対応トイレ

2Fはユニバーサル仕様となっています。

<フロア詳細>

- 1号室(5名 内、ベッド2 ベルあり)
- 2、3、4号室(定員9名 内、ベッド4)
- 5、6号室(定員4名 内、ベッド2)
- リーダー室(定員2名 ソファベッドを使用すると3名まで宿泊できます。)
- 車いす対応トイレ(ベルあり)
- 車いす対応のフロアとなっております。
- 昇降機を使って登り降りが出来ます。
- 車いすの方がいる場合は、事前にお知らせください。優先的にE棟を割り当てる事が可能です。
- 混雑時は他団体と共有することがあります。

# 浴室棟



- とね(男性用) 定員50名 入って右側
- あかぎ(女性用) 定員50名 入って左側  
それぞれ蛇口は各25か所あります。
- かくまんぶち(車いす対応風呂) 定員2名  
※ 女子の生理等で、一緒に風呂に入れたい利用者がシャワーを利用したい場合に、かくまんぶちを提供しています。



脱衣所



かくまんぶち

- リンスインシャンプー、ボディソープ、ドライヤーが備え付けてあります。
- 清掃のため、23時00分までに浴室棟から退出してください。

# ⑭ プレイルーム



1F

- 1Fには洗濯機と乾燥機があります。
- 洗濯機5台(無料)
- 乾燥機2台(有料 15分100円)
- 洗剤はご持参いただくか、売店で購入してください。



2F

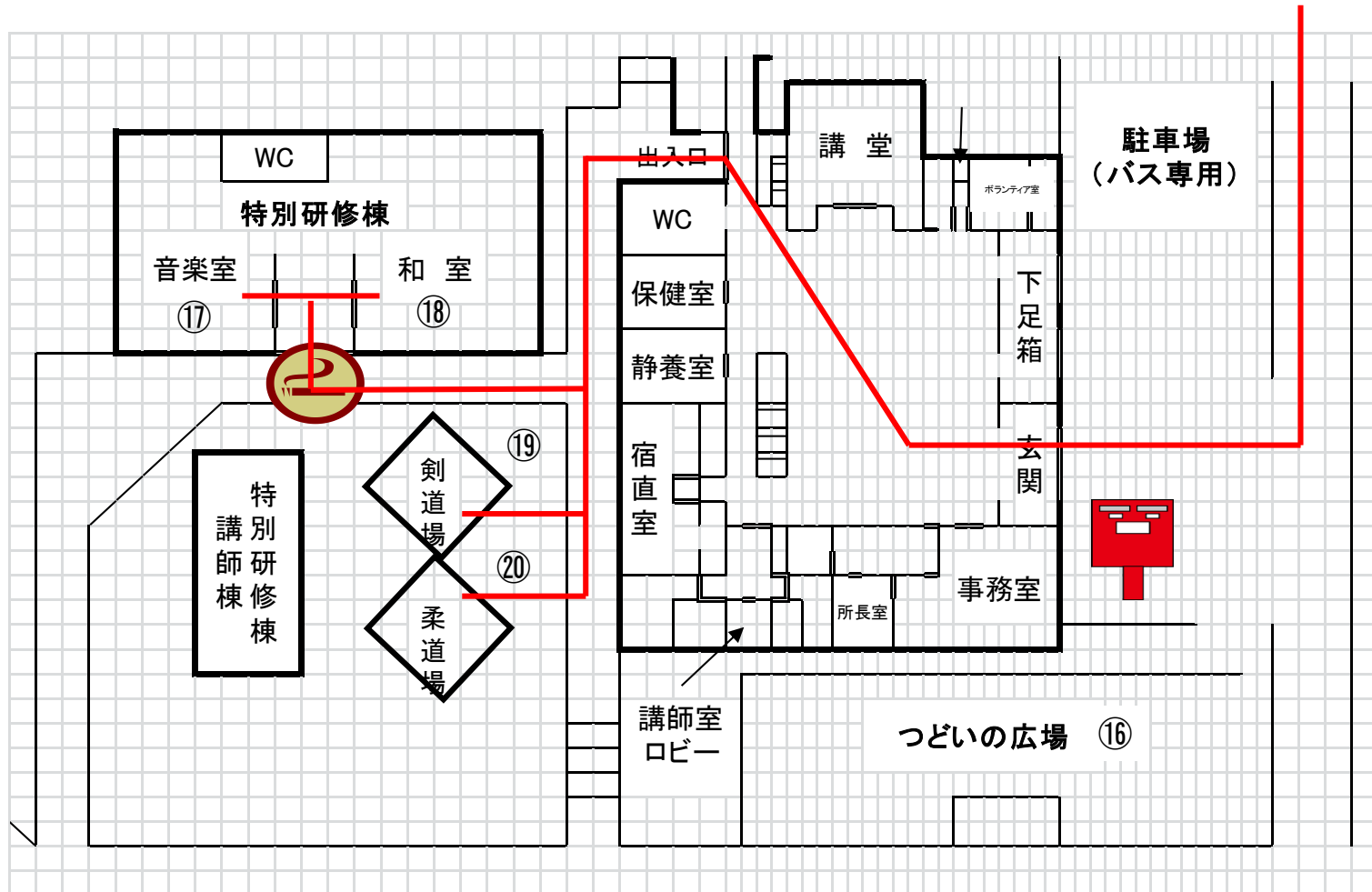
- 2Fは50人程度が活動できるスペースになっています。
- 靴を脱いでご利用ください。
- 飲食スペースとしての利用もできます。

# ⑮ アクティビティホール



- 200人程度が活動できます。
- レクリエーション・キャンドルファイヤー等が実施できます。
- 机、椅子、電子ピアノ、キャンドルファイヤー用燭台があります。
- 床はじゅうたん敷きです。
- 靴を脱いでご利用ください。

# 避難場所 特別研修棟(音楽室・和室) 剣道場 柔道場



# ①6 避難場所



- 非常時の際の緊急避難場所は「つどいの広場」です。
- 放送をよく聞いてから避難するようにお願いします。
- 団体のメンバーが全員そろっているか確認してください。
- 避難する際は、非常口から建物の外に出て避難します。
- 避難経路については、利用ガイド23ページを参照してください。

# ①⑦ 特別研修棟（音楽室）



- 120名程度が活動できます。
- 学習活動、クラフト、うどん打ちができます。
- 机と椅子を移動してレクリエーション等を行うことができます。



## ⑱ 特別研修棟（和室）



- 50人程度が活動できます。
- 宿泊室として使用できます。  
（宿泊定員20名）
- 大人数での宿泊に適しています。
- 飲食可能な場所です。
- 22時00分以降は管理研修棟が施錠されます。管理研修棟への出入りはできません。

内線電話は音楽室前にあります。

## ①⑨ 剣道場



- 50人程度での活動、レクリエーション、キャンドルファイヤーを実施できます。
- 卓球台があります。
- キャンドルファイヤー用燭台があります。

## ②〇 柔道場



- 50人程度での活動、レクリエーションを実施できます。
- 広さは、72畳です。

# 多目的フィールド方面への行き方

## 施設配置図



野外での活動を予定される方は  
ぜひご覧ください。

体育館裏からのルートと第2駐車場からのルート  
があります。

# 多目的フィールド方面の 下見に行く際には

- 野外炊事の下見 ……事務室でセンター棟食器食材庫の鍵を借りてください。
- しらさぎフィールド下見 ……事務室でしらさぎフィールド炊事場の鍵を借りてください。
- 谷のキャンプ場下見 ……テントは開けたら**必ず閉めて**ください。雨や虫が入ります。
- あかぎアドベンチャーコースの柵より内側には、入らないでください。